

Chez Greset



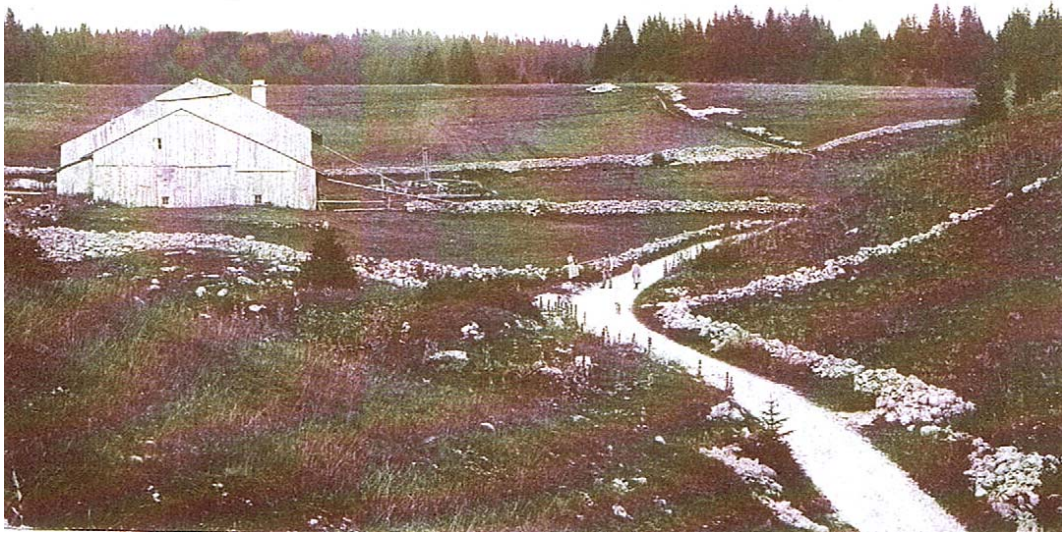
Carte IGN de 1785

La carte ci-dessus montre à l'évidence que chez Greset se trouve à l'entrée d'un vallon d'importance où l'on trouvera toutes sortes de domaines et de fermes que nous allons décrire dans les prochains chapitres.

C'est là aussi un vallon où nombre de bâtiments ont disparu, notamment dans la proximité de Chez Ravier où aujourd'hui nous ne nous trouvons plus qu'avec une seule bâtisse, tandis que dans le temps il y en avait trois ou quatre, raison pour laquelle d'ailleurs on disait Les Raviers.

Pour l'heure arrêtons-nous donc chez Greset. Selon les recensements de Mouthe, en 1861, avec deux maisons dont l'une aurait disparu aujourd'hui, il y avait 4 ménages et 17 personnes. La foule donc ! Qui n'allait pas tarder à s'éclaircir, avec seulement 6 personnes en 1866, 3 en 1872, 10 en 1876, pour recommencer une lente chute qui conduira à une seule maison pour 1901, avec un ménage de trois personnes.

Certaines variations excessives de ces chiffres peuvent nous faire douter de leur exactitude, alors qu'ils offrent des courbes si peu compréhensibles.



La maison double de Chez Greset telle qu'on la trouve encore aujourd'hui. Le chemin qui y conduit et s'enfile ensuite dans la combe Chez Ravier, provient du hameau de Chez Mercet. Les champs de proximité sont superbes. On admirera une fois de plus les murs et les pierriers innombrables, témoignant de la peine constante des hommes d'autrefois pour qui, finalement, le temps ne comptait pas, pourvu que l'on puisse croûter.



Chez Greset aujourd'hui, maison quelque peu délabrée, mais qui, restaurée avec goût pourrait présenter une mine plus resplendissante, et même superbe. Mais attention, restauration selon les normes les plus strictes, et non à la moderne et en ne tenant nullement compte du respect de l'architecture traditionnelle.



Décrépir et recrépir avec un mortier à base de chaux.



Respecter les tôles profilées à l'ancienne du toit à défaut du tavillon d'origine, et bien entendu les portes telles qu'elles se présentent.



Remplacer les tôles de façades par des tavillons, et sincèrement la maison aurait une toute bonne mine !



